



กฎหมายต้องรู้...

ก่อนเริ่มธุรกิจ Refill Station วัตถุประสงค์ราย



ภญ.วรรณพร ศรีสุคนธ์รัตน์

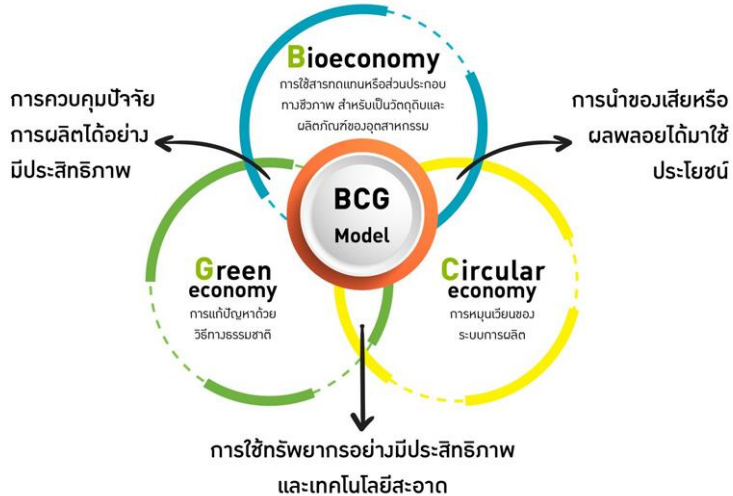
เภสัชกรชำนาญการพิเศษ

กลุ่มวัตถุประสงค์รายใหม่และนวัตกรรม

กองควบคุมเครื่องสำอางและวัตถุประสงค์ราย

# ความเป็นมา

13 มกราคม 2564 :



คณะกรรมการบริหารการพัฒนาเศรษฐกิจชีวภาพ-เศรษฐกิจหมุนเวียน-เศรษฐกิจสีเขียว (Bio-Circular-Green Economy : BCG Model) ได้อนุมัติ

“แผนยุทธศาสตร์โมเดลเศรษฐกิจ BCG พ.ศ. 2564-2569”

และประกาศให้เป็นวาระแห่งชาติ



หลักการ

“การนำกลับมาใช้ซ้ำตามหลักการหมุนเวียน”



REUSE  
REDUCE  
RECYCLE

ในปัจจุบัน :

“กระแสการอนุรักษ์สิ่งแวดล้อม” ทำให้ประชาชนและภาคเอกชนให้ความสนใจในการลดขยะบรรจุภัณฑ์ และเริ่มเกิดธุรกิจลักษณะที่ให้ผู้บริโภคสามารถนำเอาบรรจุภัณฑ์เดิมกลับมาเติมผลิตภัณฑ์ใหม่ เพื่อให้เกิด

“การหมุนเวียนใช้ซ้ำ” แทน “การใช้บรรจุภัณฑ์แบบใช้ครั้งเดียวทิ้ง”

เกิด

“ธุรกิจรีฟิล (Refill)”

อย. ได้ศึกษาทบทวน  
เพื่อจัดทำหลักเกณฑ์ในการกำกับดูแล  
refill station สำหรับวัตถุอันตราย  
โดยมุ่งเน้นหลักการ 3 ประการ :

- 1 ความปลอดภัยของผู้บริโภค (Safety)
- 2 ความสามารถตรวจสอบย้อนกลับได้ (Traceability)
- 3 การทบทวนกฎหมายที่เกี่ยวข้องที่มีอยู่ในปัจจุบัน (Law)



ร่าง ประกาศ สธ. เรื่อง หลักเกณฑ์ วิธีการ และเงื่อนไขเกี่ยวกับการมีไว้ในครอบครองซึ่งวัตถุอันตรายชนิดที่ 1 ที่ อย. รับผิดชอบเพื่อแบ่งขาย ณ จุดบริการ (refill station) พ.ศ. ....

## สาระสำคัญ

กำหนดขอบข่ายของ “วัตถุอันตรายที่อนุญาตให้ refill ได้”

(1) เป็นวัตถุอันตรายชนิดที่ 1 ชนิดของเหลว ที่มีสาระสำคัญอยู่ในกลุ่ม

- กลุ่ม anionic surfactants
- กลุ่ม amphoteric surfactants
- กลุ่ม amine oxides
- กลุ่ม nonionic surfactants ยกเว้น nonylphenolethoxylate

(2) เป็นผลิตภัณฑ์ทำความสะอาดพื้น ฝาผนัง เครื่องสุขภัณฑ์ หรือวัสดุอื่น ๆ ที่ใช้ในบ้านเรือนหรือทางสาธารณสุข :

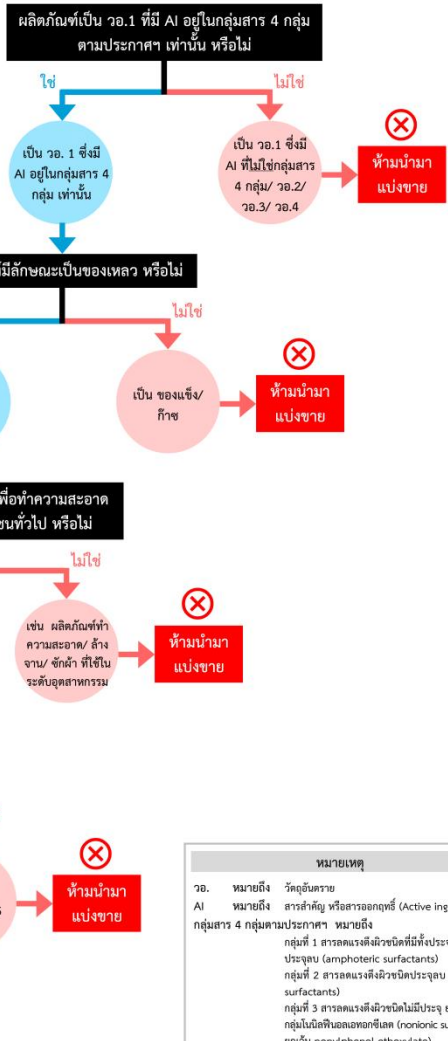
เช่น ผลิตภัณฑ์ล้างจาน ชักผ้า ขจัดคราบสกปรกก่อนซักผ้า ทำความสะอาดพื้นห้องน้ำ เครื่องสุขภัณฑ์ ล้างรถ

(3) เป็นวัตถุอันตรายที่ได้แจ้งข้อเท็จจริงเกี่ยวกับ “การผลิต” หรือ “นำเข้า” ไว้แล้ว

ตามประกาศ สธ. เรื่อง การให้แจ้งข้อเท็จจริงเกี่ยวกับวัตถุอันตรายชนิดที่ 1 ที่ อย. รับผิดชอบ

ทั้งนี้ วัตถุอันตรายอื่นที่อยู่นอกเหนือจากประกาศฉบับนี้ ไม่สามารถมีไว้ในครอบครองเพื่อแบ่งขายได้

แผนภาพการตรวจสอบ  
ผลิตภัณฑ์วัตถุอันตราย  
ที่สามารถนำมา refill ได้



หมายเหตุ	
วอ.	หมายถึง วัตถุอันตราย
AI	หมายถึง สารสำคัญ หรือสารออกฤทธิ์ (Active Ingredient)
กลุ่มสาร 4 กลุ่มตามประกาศฯ	หมายถึง
กลุ่มที่ 1	สารลดแรงตึงผิวชนิดที่มีทั้งประจุบวกและประจุลบ (amphoteric surfactants)
กลุ่มที่ 2	สารลดแรงตึงผิวชนิดประจุลบ (anionic surfactants)
กลุ่มที่ 3	สารลดแรงตึงผิวชนิดไม่มีประจุ ยกเว้นสารกลุ่มนีโอพีนอลเอทอกซีเลต (nonionic surfactants ยกเว้น nonylphenol ethoxylate)
กลุ่มที่ 4	สารกลุ่มเอมีนออกไซด์ (amine oxides)

## นิยามของคำว่า

“มีไว้ในครอบครองซึ่งวัตถุอันตราย เพื่อแบ่งขาย ณ จุดบริการ (refill station)”

### หมายความว่า

การมีไว้ในครอบครองซึ่งวัตถุอันตรายโดยมีวัตถุประสงค์เพื่อแบ่งขายวัตถุอันตรายให้แก่ผู้ซื้อจากภาชนะบรรจุสำหรับการจ่ายหรือเครื่องหรืออุปกรณ์การจ่ายวัตถุอันตราย ณ สถานที่มีไว้ในครอบครองเพื่อแบ่งขาย โดยไม่มีการทำ เพาะปรุง ผสม แปรสภาพ ปรุงแต่งวัตถุอันตราย ดังกล่าวเพิ่มเติม



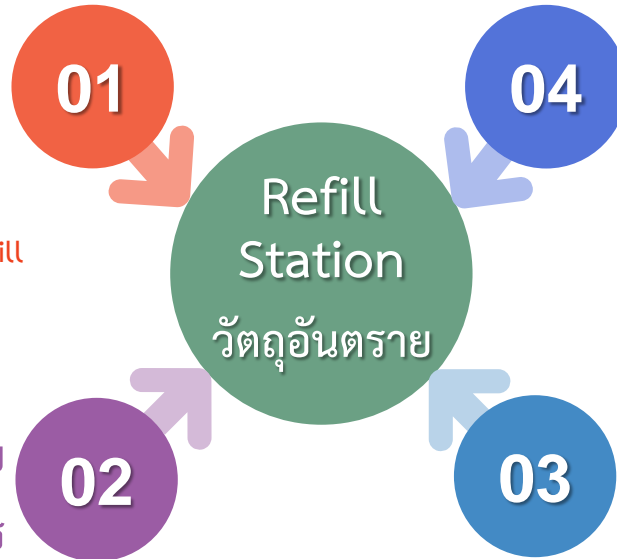
# ประกาศแบ่งออกเป็น “4 หมวด”

## การให้แจ้งข้อเท็จจริง

- (1) การแจ้งข้อเท็จจริง (กรณีคำขอใหม่)
  - จุดบริการเป็นสถานที่ (เคลื่อนย้ายไม่ได้)
  - จุดบริการเคลื่อนที่ได้โดยใช้รถยนต์เป็นพาหนะ (Mobile unit)
  - อายุของใบแจ้งข้อเท็จจริงฯ การ refill
  - วิธีการ/สถานที่แจ้งข้อเท็จจริงฯ การ refill
- (2) การแจ้งข้อเท็จจริงเพิ่มเติม (การแก้ไขเปลี่ยนแปลง)

## การปฏิบัติเพื่อแบ่งขาย วอ. ณ จุดบริการ

- (1) การแบ่งถ่าย/การเปลี่ยนภาชนะบรรจุ
- (2) ข้อปฏิบัติเกี่ยวกับสถานที่ เครื่องมือ อุปกรณ์ในการแบ่งขาย
- (3) มาตรการเพื่อความปลอดภัย
- (4) สถานที่เก็บรักษา วอ. (กรณี Mobile unit)



## ภาชนะบรรจุที่นำมารองรับ วอ.

- (1) ลักษณะของภาชนะบรรจุที่นำมารองรับ วอ.
- (2) หน้าที่ของผู้แบ่งขาย

## การแสดงผลาก

รายละเอียดของฉลาก  
สำหรับปิดบนภาชนะบรรจุ

# หมวด 1

## การให้แจ้งข้อเท็จจริง

### การแจ้งข้อเท็จจริง (กรณีคำขอใหม่)

- แจ้งข้อเท็จจริงต่อ พนง.จนท. ตามแบบ วอ./สร 26
- แจ้งข้อเท็จจริงก่อนการแบ่งขายครั้งแรก



### อายุใบแจ้ง

- ใบแจ้งข้อเท็จจริง ใช้ได้จนถึงวันสิ้นปีปฏิทินแห่งปีที่ 3 นับแต่ปีที่แจ้ง
- หากต้องการดำเนินกิจการต่อหลังใบสิ้นอายุ ให้แจ้งข้อเท็จจริงใหม่ (ไม่มีการต่ออายุใบแจ้งข้อเท็จจริงฯ การ refill)



## รายละเอียดการแจ้ง

ตามแบบ วอ./สร 26 :

กรณีเป็นสถานที่ (เคลื่อนย้ายไม่ได้)

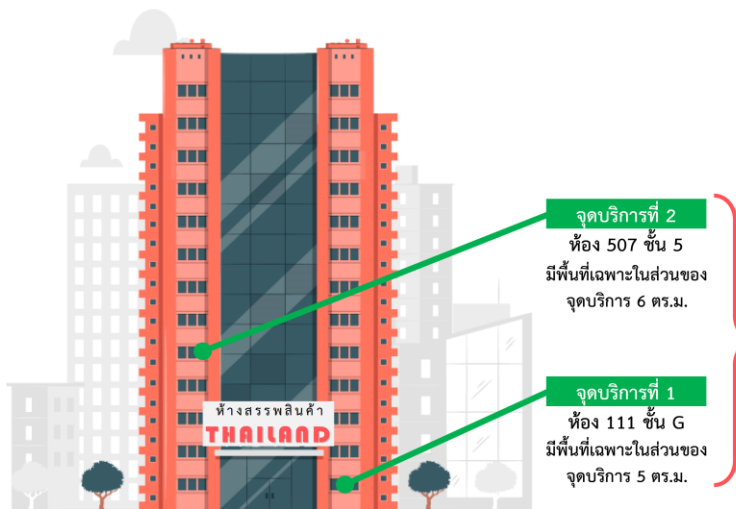
ต้องแจ้ง

- ชื่อ ที่ตั้งสถานที่ติดต่อผู้แจ้งข้อเท็จจริง
- รายชื่อ วอ.1 ที่แบ่งขาย : แจ้งชื่อทางการค้า + เลขที่รับแจ้ง โดยสามารถแจ้งได้ > 1 รายชื่อ แต่ต้องเป็น
  - ✓ ผลิตภัณฑ์สำเร็จรูปกลุ่มผลิตภัณฑ์ทำความสะอาด ชนิดของเหลว (มีสารสำคัญอยู่ในกลุ่ม anionic surfactants, amphoteric surfactants, amine oxides และ nonionic surfactants ยกเว้น nonylphenol ethoxylate)
  - ✓ ผลิตภัณฑ์ได้แจ้งข้อเท็จจริงในการผลิต/นำเข้า กับ อย. แล้ว

- ชื่อ ที่ตั้งของสถานที่แบ่งขาย ที่ตั้งจุดบริการ + พื้นที่ (ตร.ม.) (1 สถานที่ อาจมีได้หลายจุดบริการ)

## ตัวอย่าง

สถานที่แบ่งขายที่มีหลายจุดบริการ กรณีเป็นสถานที่ (เคลื่อนย้ายไม่ได้)



ห้างสรรพสินค้าไทยแลนด์  
ที่อยู่ เลขที่ 1T ถ.เมืองงาม เขตปทุมวัน กทม.

ตัวอย่างที่ 1

สามารถ  
แจ้งซื้อเท็จจริงฯ  
การ refill ในครั้ง  
เดียวกันได้



สามารถ  
แจ้งซื้อเท็จจริงฯ  
การ refill ในครั้ง  
เดียวกันได้\*

\* แต่เป็นการแจ้งซื้อเท็จจริงฯ การ refill  
คนละครั้งกับตัวอย่างที่ 1

ตลาดนัดลมทะเล  
ที่อยู่ เลขที่ 5A ถ.โลมา อ.เมือง จ.ชลบุรี

ตัวอย่างที่ 2



## รายละเอียดการแจ้ง



กรณี Mobile unit (เคลื่อนย้ายได้)

ต้องแจ้งเพิ่มจากกรณีเป็นสถานที่



- ชื่อ ที่ตั้งของสถานที่เก็บรักษา
- รายละเอียดของรถยนต์ที่ใช้แบ่งขาย
  - ✓ หมายเลขทะเบียนรถยนต์
  - ✓ หลักฐานการครอบครองรถยนต์



ข้อควรรู้... เพื่อเพิ่มความเข้าใจ

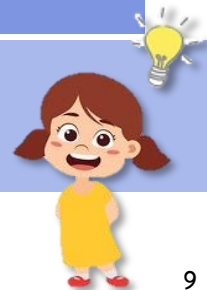


ใบแจ้งข้อเท็จจริง 1 ใบ  
ใช้กับรถ mobile ได้กี่คัน

ใบแจ้งข้อเท็จจริง 1 ใบ ใช้กับรถ mobile 1 คัน

รถ mobile 1 คัน  
มีใบแจ้งข้อเท็จจริงได้กี่ใบ

รถ mobile 1 คัน  
มีใบแจ้งข้อเท็จจริงได้ หลายใบ



## ตัวอย่าง

# สถานที่แบ่งขายที่มีหลายจุดบริการ กรณีรถ mobile (เคลื่อนย้ายได้)

รถยนต์หมายเลขทะเบียน  
9XX9999



ตัวอย่างที่ 3

สามารถ  
แจ้งซื้อเท็จจริงฯ  
การ refill ในครั้ง  
เดียวกันได้\*

\* แต่เป็นการแจ้งซื้อเท็จจริงฯ การ refill  
คนละครั้งกับในตัวอย่างที่ 3

รถยนต์หมายเลขทะเบียน  
9XX9999



ตัวอย่างที่ 4



ข้อควรรู้... เพื่อเพิ่มความเข้าใจ



- รถ 1 คัน เดินทางไปบริการ refill วอ. ได้ตามสถานที่ที่ระบุไว้ใน แบบ วอ./สร 26 ตลอดอายุใบแจ้ง
- บริการ refill วอ. นอกเหนือจากสถานที่ที่ได้แจ้งข้อเท็จจริงไม่ได้
- จอดแวะระหว่างทางเพื่อ refill ไม่ได้
- หากต้องการใช้รถคันเดิม ไปบริการ refill วอ. ณ สถานที่ใหม่ ต้องแจ้งข้อเท็จจริงใหม่



กรณีผู้แจ้งข้อเท็จจริงไม่ได้เป็นเจ้าของผลิตภัณฑ์ที่นำมา refill

: ผู้แจ้งข้อเท็จจริงต้องได้รับความยินยอมจากผู้ผลิต/ผู้นำเข้า

- นำผลิตภัณฑ์มา refill ณ จุดบริการของตนได้
- ใช้ฉลากเต็มของผลิตภัณฑ์มาแสดงในรูปแบบ QR code เพื่อปิดบนภาชนะบรรจุ

โดยต้องแนบหลักฐานการยินยอม

จากเจ้าของผลิตภัณฑ์ (ผู้ผลิต/ผู้นำเข้า) ประกอบ

## การแจ้งข้อเท็จจริง เพิ่มเติม

- เมื่อข้อเท็จจริงที่ได้แจ้งไว้เปลี่ยนแปลงไป ให้แจ้งข้อเท็จจริงเพิ่มเติม ก่อนการเปลี่ยนแปลง ตามแบบ วอ./สร 27
- ข้อเท็จจริงที่สามารถแจ้งเพิ่มเติมได้ ได้แก่
  - ✓ ชื่อ ที่ตั้งสถานที่ติดต่อผู้แจ้งข้อเท็จจริง
  - ✓ รายชื่อ วอ.1 ที่แบ่งขาย : ชื่อทางการค้า + เลขที่รับแจ้ง
  - ✓ ชื่อ ที่ตั้งของสถานที่แบ่งขาย (เฉพาะกรณีไม่ใช่การย้ายสถานที่)
  - ✓ ที่ตั้งจุดบริการ + พื้นที่ (ตร.ม.)
  - ✓ ชื่อ ที่ตั้งของสถานที่เก็บรักษา (เฉพาะกรณีไม่ใช่การย้ายสถานที่)
- ข้อเท็จจริงที่ไม่สามารถแจ้งเพิ่มเติมได้ ต้องแจ้งใหม่ ได้แก่

- ✗ การย้ายที่ตั้งของสถานที่แบ่งขาย
- ✗ การย้ายที่ตั้งของสถานที่เก็บรักษา
- ✗ การเปลี่ยนแปลงรถยนต์ที่ติดตั้งเครื่อง refill



## สถานที่ + วิธีแจ้ง



- แจ้งผ่านระบบเครือข่ายอิเล็กทรอนิกส์ของอย. เป็นหลัก
- หากไม่สามารถดำเนินการผ่านระบบฯ ได้ ยื่นที่ อย. : กรณีจุด refill อยู่ใน กทม. ยื่นที่ สสจ. : กรณีจุด refill อยู่ในจังหวัดนั้น

## หลักการแจ้ง

- หลักการแจ้งข้อเท็จจริง และหลักการแจ้งข้อเท็จจริงเพิ่มเติมที่ออกโดยวิธีการทางอิเล็กทรอนิกส์ให้มีข้อความหรือสาระสำคัญตามแบบฟอร์มท้ายประกาศ ทั้งนี้ ให้สามารถกำหนดข้อความอื่น หรือสัญลักษณ์ทางอิเล็กทรอนิกส์เพิ่มเติมได้

เช่น QR code เพื่อใช้ตรวจสอบการแจ้งข้อเท็จจริงที่ได้ดำเนินการแล้ว



## หมวด 2

# การปฏิบัติเพื่อแบ่งขายวัตถุดิบราย ณ จุดบริการ



### วัตถุดิบราย ที่นำมาแบ่งขาย

- วัตถุดิบรายต้องอยู่ในภาชนะบรรจุที่มาจากผู้ผลิต/ผู้นำเข้า



### กรณีที่มีความจำเป็นต้องแบ่งถ่ายหรือเปลี่ยนภาชนะบรรจุ

เนื่องจาก ภาชนะบรรจุที่มาจากผู้ผลิต/ผู้นำเข้า  
ไม่สามารถใช้กับเครื่อง refill หรือหัวจ่ายได้  
ให้ปฏิบัติ ดังนี้ (ข้อ 10.1-10.5)



- มีภาชนะ/เครื่องมือที่เหมาะสม ปลอดภัย  
สำหรับการแบ่งถ่าย และมีภาชนะรองรับ  
ป้องกันการหกขณะแบ่งถ่าย
- วัตถุดิบรายที่แบ่งถ่ายไม่หมดต้อง  
จัดเก็บเป็นสัดส่วน มีภาชนะรองรับ  
ป้องกันการหกรั่วไหล มีฉลากครบถ้วน
- การเติมวัตถุดิบรายต้องเป็น Lot No.  
เดียวกัน หากคนละ Lot No. ต้องเท  
วัตถุดิบรายที่เหลือออกให้หมดก่อน
- ตรวจสอบ + จัดทำบันทึกควบคุมการ  
แบ่งถ่ายทุกครั้ง เก็บบันทึกไว้ให้  
พจน.จนท. ตรวจสอบ อย่างน้อย 1 ปี  
นับจากวันที่เปิดภาชนะบรรจุ
- ทำความสะอาดภาชนะ/เครื่องมือ  
ทั้งก่อนและหลังแบ่งถ่าย



## สถานที่ refill

- กรณีเป็นสถานที่ (เคลื่อนย้ายไม่ได้) :
  - ★ สถานที่ตั้งเครื่องหรืออุปกรณ์การจ่ายวัตถุดิบทราย : มีโครงสร้างมั่นคงแข็งแรง จุด refill อยู่ในทำเลเหมาะสม มีบริเวณเป็นสัดส่วนเพียงพอ มีสภาพเหมาะสม และปลอดภัย
  - ★ บริเวณจัดเก็บวัตถุดิบทรายก่อนนำมาแบ่งขาย : แยกเป็นสัดส่วน
- กรณีรถ mobile (เคลื่อนย้ายได้) :
  - ★ เครื่องหรืออุปกรณ์การจ่ายวัตถุดิบทรายที่ติดตั้งอยู่บนรถยนต์ : ติดตั้งอย่างมั่นคงแข็งแรง ไม่เสี่ยงต่อการหกรั่วไหลระหว่างการขนส่ง
  - ★ จุดบริการที่ไปจอดเพื่อแบ่งขาย : อยู่ในทำเลที่เหมาะสม มีบริเวณเป็นสัดส่วนเพียงพอ มีสภาพเหมาะสม ปลอดภัย
  - ★ การเดินทาง : เดินทางไปกลับระหว่างสถานที่ที่เก็บรักษากับสถานที่แบ่งขายเท่านั้น จุดแวะระหว่างทางไม่ได้
  - ★ สถานที่จัดเก็บวัตถุดิบทรายก่อนนำมาแบ่งขาย : ปฏิบัติตามข้อ 12

- แสดงใบแจ้งซื้อเท็จจริง และแผ่นป้าย “สถานที่แบ่งขายวัตถุดิบทรายชนิดที่ 1” ไว้ที่จุดบริการ

การแสดงผลใบแจ้งซื้อเท็จจริงสามารถกระทำโดยวิธีการทางอิเล็กทรอนิกส์ได้



- มีอุปกรณ์ล้างมือ ล้างหน้า ตามความเหมาะสม หรืออยู่ใกล้กับจุดบริการ
- มีเครื่องมือ เครื่องใช้ อุปกรณ์ สำหรับกรณีหกรั่วไหล เหมาะสม เข้าถึงง่าย
- มีแผ่นป้ายแสดงฉลากของผลิตภัณฑ์ -> ข้อมูลครบถ้วนตามประกาศฉลาก ต้องเห็นชัดเจน
- เครื่อง/อุปกรณ์การจ่าย หัวจ่าย มั่นคงแข็งแรง ไม่รั่วไหล ไม่ชำรุดเสียหาย แตกหัก บุปสลายง่าย ไม่เกิดปฏิกิริยาทางเคมีกับวัตถุอันตราย
- การเปิด-ปิดหัวจ่าย : ต้อง
  - ★ มีการควบคุมเพื่อลดความเสี่ยงอันตรายจากการสัมผัส
  - การหกกระเด็นระหว่างแบ่งขาย ป้องกันการปนเปื้อนลงสู่ผลิตภัณฑ์
  - ★ มีการทำความสะอาดหัวจ่ายและบริเวณโดยรอบหัวจ่าย



### มาตรการ ความปลอดภัย

จัดให้มีมาตรการความปลอดภัย สำหรับผู้ทำหน้าที่ดูแลการแบ่งขาย

- มีเอกสารข้อมูลความปลอดภัย (Safety Data Sheet) ของวัตถุอันตรายอยู่ ณ จุดบริการ และประจำรถยนต์ (กรณีรถ mobile)
- ในกรณีเกิดอุบัติเหตุ มีวัตถุอันตรายรั่วไหล ให้ทำความสะอาดเพื่อป้องกันอันตรายที่อาจเกิดขึ้นจากการลื่นหกล้ม
- มีเครื่องปฐมพยาบาลพร้อมทั้งคำแนะนำวิธีปฐมพยาบาลที่เหมาะสมและเข้าถึงได้ง่าย



# สถานที่เก็บรักษาวัตถุดิบก่อนนำมาแบ่งขาย กรณีรถ mobile (ข้อ 12)

## สถานที่เก็บ

### เฉพาะกรณีรถ mobile (เคลื่อนย้ายได้)

ต้องจัดให้มีสถานที่เก็บรักษาก่อนนำมาแบ่งขาย :

- บริเวณจัดเก็บต้องแยกเป็นสัดส่วน สะดวกแก่การขนย้ายเข้า-ออก
- มีอุปกรณ์ล้างมือ ล้างหน้า ตามความเหมาะสม
- มีเครื่องมือ เครื่องใช้ อุปกรณ์ สำหรับกรณีหกรั่วไหล เหมาะสม เข้าถึงง่าย
- มีเอกสารข้อมูลความปลอดภัย (Safety Data Sheet) ของวัตถุดิบอันตรายอยู่ ณ สถานที่เก็บ
- มีเครื่องปฐมพยาบาลพร้อมทั้งคำแนะนำวิธีปฐมพยาบาลที่เหมาะสมและเข้าถึงได้ง่าย





# หมวด 3

## การแสดงผลลาก



### รายละเอียดฉลาก

ต้องจัดให้มีฉลากสำหรับปิดที่ภาชนะบรรจุที่นำมาใช้รองรับวัตถุดิบรายอย่างน้อยต้องมีรายละเอียด ดังนี้ :

- ชื่อทางการค้า
- เลขที่รับแจ้งของผลิตภัณฑ์ที่นำมาแบ่งขาย
- ประโยชน์
- ขนาดบรรจุ
- ชื่อผู้ผลิตในประเทศ (กรณีผลิต) หรือชื่อผู้นำเข้า (กรณีนำเข้า)
- ชื่อ ที่ตั้ง เบอร์โทร ของผู้แบ่งขาย
- วัน เดือน ปี ที่ผลิต และ วันหมดอายุการใช้งาน (ถ้ามี) จากผู้ผลิต
- Lot No. ของผลิตภัณฑ์ที่นำมาแบ่งขาย
- QR code แสดงฉลากของผลิตภัณฑ์ที่นำมาแบ่งขาย (ข้อมูลครบถ้วนตามประกาศฉลาก)



### ผลิตภัณฑ์ล้างจาน บ้านนี้



## Bunny



กลิ่นมะนาว

ผลิตภัณฑ์ล้างจาน บ้านนี้

บ้านนี้บ้านดี

<b>ผลิตภัณฑ์ล้างจาน บ้านนี้</b>	<b>ผลิตภัณฑ์ล้างจาน Bunny บ้านนี้</b>
<b>ประโยชน์</b>	ใช้ทำความสะอาดภาชนะเครื่องใช้ในครัว ชักัดจานกับ ครานอาหารและกลิ่นต่างๆ
<b>วิธีใช้</b>	ผสมผลิตภัณฑ์ล้างจานบ้านนี้ 5 ซีซี ผสมน้ำ 2 ลิตร ล้างภาชนะเครื่องใช้ในครัว แล้วล้างออกด้วยน้ำสะอาด 1-2 ครั้ง สำหรับครานอาหารที่สกปรกมากให้ใช้ผลิตภัณฑ์ล้างจานบ้านนี้ในอัตราส่วนที่เพิ่มขึ้น
<b>คำเตือน</b>	<ol style="list-style-type: none"> <li>1. ระวังจับประหลาน</li> <li>2. ระวังอย่าให้เข้าตา ผู้ใช้เพื่อระแอมภัยควรสวมถุงมือยาง</li> <li>3. ภาชนะที่ใช้หมดแล้ว ควรทิ้งเหือหลาย มุมที่ห่างไกลในร่ม แต่ลงแสงแดดโดยตรง</li> </ol>
<b>วิธีเก็บถนอม</b>	<ol style="list-style-type: none"> <li>1. หากเข้าตา ให้รีบล้างด้วยน้ำสะอาดจนอาการคลายเค็งลงเหล่านักไม่ทะเลาให้ไปพบแพทย์</li> <li>2. หากกลืนกินผลิตภัณฑ์ล้างจานบ้านนี้ ระวังทำให้อาเจียน ให้ดื่มน้ำ หรือนมปริมาณมากๆ เพื่อเจือจาง แล้วรีบนำผู้มีอาการส่งแพทย์ทันที พร้อมภาชนะบรรจุและฉลากของผลิตภัณฑ์ล้างจานบ้านนี้</li> </ol>
<b>วิธีเก็บรักษา</b>	เก็บในที่มืดซิด ห่างจากเด็ก อาหาร และสัตว์เลี้ยง
<b>ชื่อและอัตราส่วนสารสำคัญ</b>	เกลือโซเดียมแอลคิลเบนซีสัลโฟเนตโซเดียมซัลไฟเนต (Linear alkylbenzene sulfonate, sodium salt) 12 % w/w โซเดียมเอเธอร์ซัลเฟต (Sodium lauryl ether sulfate) 5 % w/w
<b>ผลิตและจัดจำหน่ายโดย</b>	บ้านนี้บ้านดี เทรด จำกัด เลขที่ 99 หมู่ที่ 9 ถนนเก่าซิม ตำบลท่าพรหม อําเภอมะเอนัง จังหวัดนนทบุรี 11000 โทร. 0 2990 9999 โทรสาร 0 2999 9999
<b>วัน เดือน ปี ที่ผลิต</b>	18/04/2014
<b>ครั้งที่ผลิต</b>	4/2014

ปริมาณสุทธิ 250 มล.





เลขที่รับแจ้ง นบ 999 / 2555

# หมวด 4

## ภาชนะบรรจุที่นำมารองรับวัตถุดิบอันตราย

### ภาชนะบรรจุที่นำมารองรับ (ข้อ 14)

ต้องมีลักษณะ ดังนี้ :

- มีสภาพสมบูรณ์ ไม่แตกหัก ขำรูด ต้องปิดได้สนิท ไม่เกิดการรั่วไหล ภายหลังจากการเติมวัตถุดิบอันตราย

กรณีมีฉลากเดิมติดอยู่บนภาชนะบรรจุที่นำมารองรับ : ต้องนำเอาฉลากออก **ยกเว้น** กรณีฉลากเดิมมีลักษณะเป็นการเคลือบสี การพิมพ์หรือสกรีนหมึกสี การพิมพ์ด้วยเลเซอร์ลงบนภาชนะบรรจุ หรือการพิมพ์ฉลากโดยวิธีการอื่นที่ไม่สามารถนำเอาฉลากเดิมออกได้ หรือกรณีใช้ภาชนะบรรจุของผลิตภัณฑ์เดียวกัน **ให้ปิดฉลาก refill ทับฉลากเดิม** เพื่อป้องกันไม่ให้เกิดความสับสน

- ต้องแห้งและสะอาด เพื่อลดความเสี่ยงในการปนเปื้อน

- เช่น
- ★ กรณีผู้ซื้อนำภาชนะบรรจุสำหรับรองรับมาเอง : ภาชนะต้องผ่านการทำความสะอาดก่อน ซึ่งผู้แบ่งขายอาจมีบริการล้าง เป่าแห้งภาชนะบรรจุก็ได้
  - ★ กรณีเป็นภาชนะบรรจุของผู้แบ่งขาย : ผู้แบ่ง ขายเป็นผู้รับผิดชอบเอาภาชนะไปทำความสะอาด แล้วหมุนเวียนกลับมาใช้ใหม่ (reuse)



## หน้าที่ของผู้แบ่งขาย

ผู้แบ่งขาย หรือผู้ทำหน้าที่ดูแลการแบ่งขาย มีหน้าที่เกี่ยวกับภาระ  
รองรับวัตถุดิบตราย ดังนี้ :



- ตรวจสอบภาระบรรจุ : ทั้งก่อน-หลัง  
การเติมวัตถุดิบตรายให้อยู่ในสภาพที่  
เรียบร้อย ตามที่กำหนดไว้ในข้อ 14
- ตรวจสอบฉลาก : ฉลากที่ปิดบนภาระ  
บรรจุถูกต้อง ตรงกับวัตถุดิบตรายที่บรรจุ  
และติดแน่น ไม่หลุดง่าย

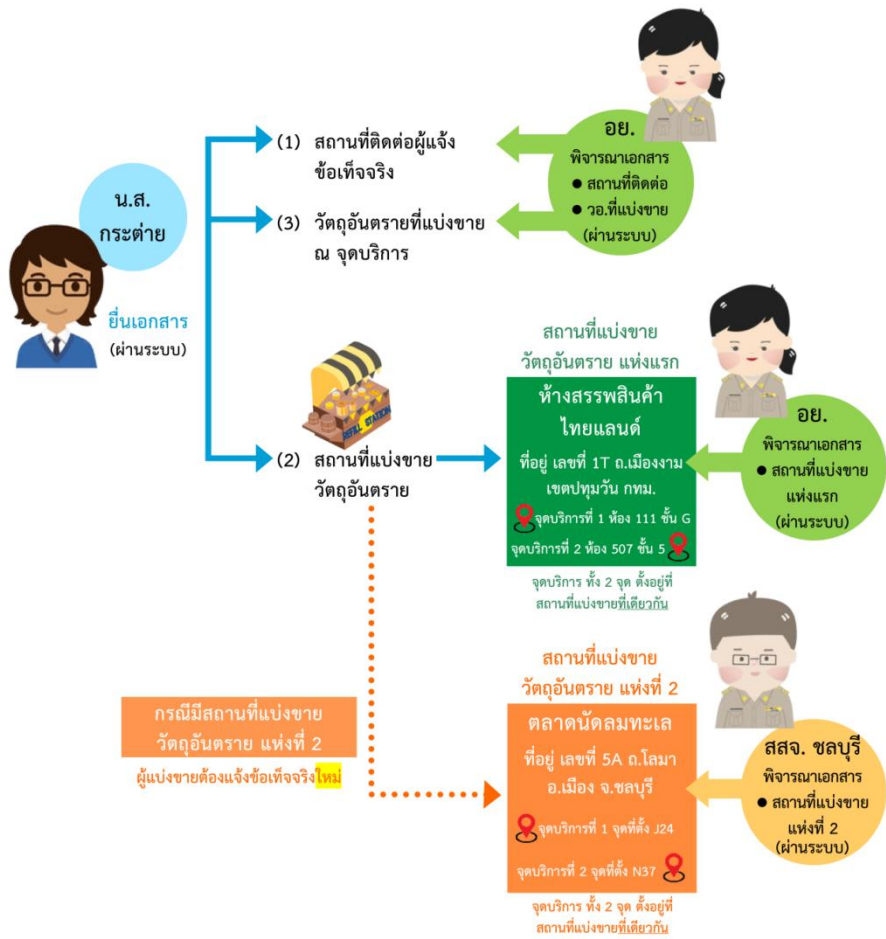
ประกาศฉบับนี้ให้ใช้บังคับเมื่อพ้นกำหนด 180 วัน  
นับแต่วันที่ประกาศในราชกิจจานุเบกษา



สถานะ:

รอเข้าสู่การพิจารณาของคกก.วอ.

# การพิจารณา Refill Station วัตถุอันตราย “ผ่านระบบ”



## กรณีจุดบริการที่เป็นสถานที่ (เคลื่อนย้ายไม่ได้)

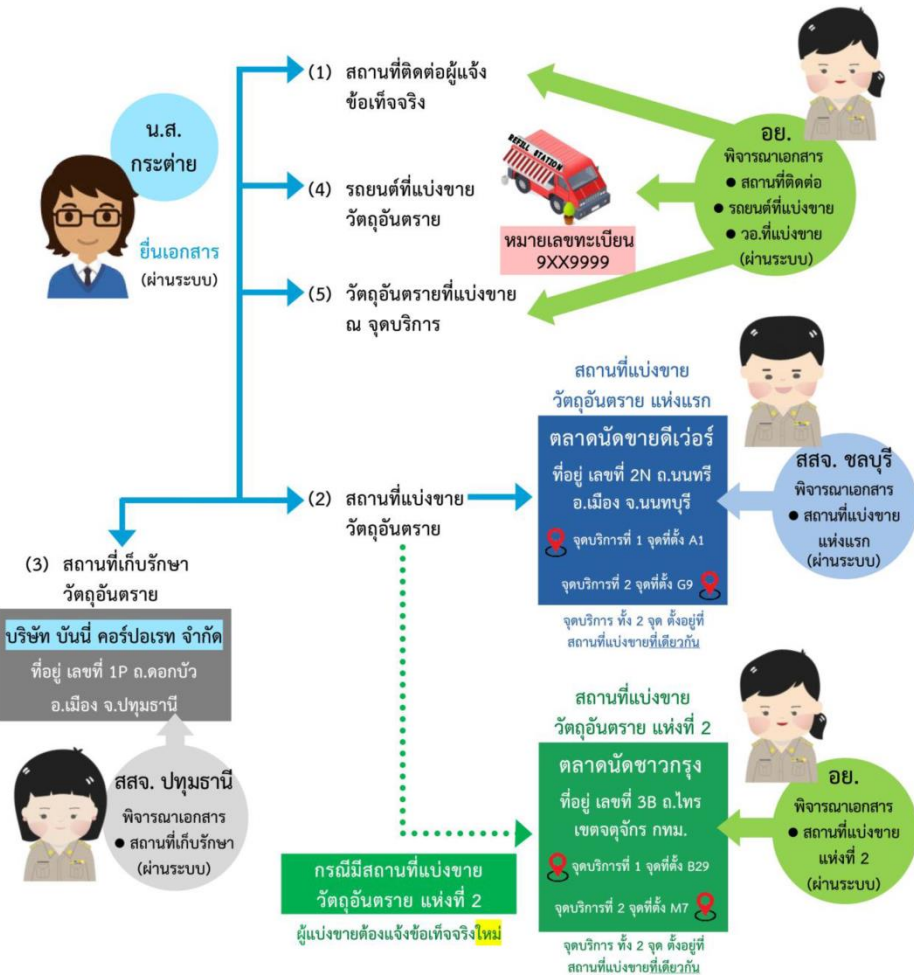
การพิจารณาเอกสารและหลักฐาน (ส่วนของพนักงานเจ้าหน้าที่)

ข้อมูล	การพิจารณา
(1) สถานที่ติดต่อผู้แจ้งซื้อเท็จจริงฯ การ refill	อ.ย. พิจารณาทุกกรณี
(2) สถานที่แบ่งขาย วัตถุอันตราย	อ.ย. เฉพาะกรณีสถานที่แบ่งขายอยู่ในกรุงเทพมหานคร ส.ส.จ. เฉพาะกรณีสถานที่แบ่งขายอยู่ในจังหวัดนั้น
(3) วัตถุอันตรายที่แบ่งขาย ณ จุดบริการ	อ.ย. พิจารณาทุกกรณี

# กรณีจุดบริการเคลื่อนที่ได้ โดยใช้รถยนต์เป็นพาหนะ (Mobile unit)

การพิจารณาเอกสารและหลักฐาน (ส่วนของพนักงานเจ้าหน้าที่)

ข้อมูล	การพิจารณา
(1) สถานที่ติดต่อผู้แจ้งข้อเท็จจริง	อย. พิจารณาทุกกรณี
(2) สถานที่แบ่งขายวัตถุดิบทราย	อย. เฉพาะกรณีสถานที่แบ่งขายอยู่ในกรุงเทพมหานคร สสจ. เฉพาะกรณีสถานที่แบ่งขายอยู่ในจังหวัดนั้น
(3) สถานที่เก็บรักษาวัตถุดิบทราย	อย. เฉพาะกรณีสถานที่เก็บรักษาอยู่ในกรุงเทพมหานคร สสจ. เฉพาะกรณีสถานที่เก็บรักษาอยู่ในจังหวัดนั้น
(4) รถยนต์ที่แบ่งขายวัตถุดิบทราย	อย. พิจารณาทุกกรณี
(5) วัตถุดิบทรายที่แบ่งขาย ณ จุดบริการ	อย. พิจารณาทุกกรณี



คู่มือแนวทางการแจ้งข้อเท็จจริง  
เกี่ยวกับการมีไว้ในครอบครองซึ่งวัตถุอันตรายชนิดที่ 1  
เพื่อแบ่งขาย ณ จุดบริการ  
(REFILL STATION)

ตามประกาศกระทรวงสาธารณสุขว่าด้วยหลักเกณฑ์ วิธีการ และเงื่อนไขเกี่ยวกับการมีไว้ในครอบครองซึ่งวัตถุอันตรายชนิดที่ 1 ที่สำนักงานคณะกรรมการอาหารและยาได้รับผิดชอบเพื่อแบ่งขาย ณ จุดบริการ (refill station)



กองควบคุมเครื่องสำอางและวัตถุอันตราย (ด้านวัตถุอันตราย)  
สำนักงานคณะกรรมการอาหารและยา  
กระทรวงสาธารณสุข



<https://moph.cc/KSPJMKrAU>

# ประชาสัมพันธ์



การสมัคร/ยกเลิกการรับข้อมูลข่าวสารด้านกฎหมาย



URL :

<https://moph.cc/noQQOR8ir>

- 1 การรับฟังความคิดเห็นต่อร่างกฎหมาย
- 2 การแจ้งการประกาศใช้กฎหมาย และ แนวทางปฏิบัติ ตามกฎหมายที่ออกใหม่
- 3 การจัดประชุมเกี่ยวกับวัตถุอันตราย

Website : กลุ่มควบคุมวัตถุอันตราย <https://hazard.fda.moph.go.th/>

ขอบคุณค่ะ



NEW

แบบฟอร์มสมัคร/ยกเลิกการรับข้อมูลข่าวสารด้านกฎหมาย  
จากกลุ่มควบคุมวัตถุอันตราย

กองควบคุมเครื่องสำอางและวัตถุอันตราย สำนักงานคณะกรรมการอาหารและยาทางไปรษณีย์อิเล็กทรอนิกส์ (email)

CLICK HERE

หมายเหตุ กลุ่มกำหนดมาตรฐานวัตถุอันตรายจะนำข้อมูลของท่านเข้าสู่ระบบ e-mail ทุกวันที่ 10 ของเดือน

SCAN HERE!



<https://moph.cc/noQQOR8ir>